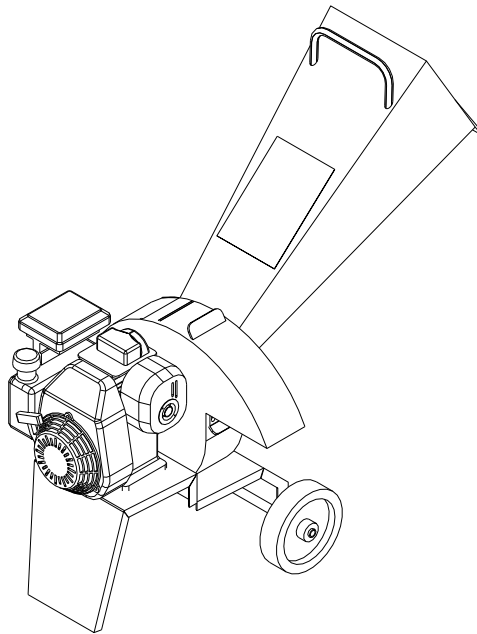


Bio 40

GEBRUIKSHANDLEIDING



**LEES DEZE HANDLEIDING
AANDACHTIG VOORALEER U DE
VERSNIPPERAAR IN GEBRUIK
NEEMT.**

1. GEBRUIK EN BEWARING VAN DE HANDLEIDING

Deze handleiding is bestemd voor de gebruiker van de machine, de eigenaar, de onderhoud- en reparatietechnicus moet altijd kunnen worden ingekeken.

De handleiding beschrijft de toepassingen waarvoor de machine is ontworpen en de technische kenmerken van de machine. De handleiding bevat ook instructies voor het transport, de reiniging, de afstelling, het gebruik, het onderhoud, de bestelling van reserveonderdelen en de risico's van het gebruik van de machine en waarschuwingen in verband met de bediening. Volg deze instructies nauwgezet op.

De machine is bestemd voor professioneel gebruik. De handleiding is een hulpmiddel maar de machine mag alleen worden gebruikt door ervaren en bevoegde mensen.

De handleiding moet worden beschouwd als een onderdeel van de machine en moet worden bewaard totdat de machine wordt ontmanteld, zodat u ze altijd kunt raadplegen.

De handleiding moet altijd beschikbaar zijn en worden bewaard op een droge, afgeschermd plaats waar iedereen ze kan inkijken.

In geval van verlies of schade kan de gebruiker de producent vragen om de machine te vervangen; in dat geval dient het serienummer, het type en bouwjaar te worden opgegeven.

De fabrikant behoudt zich het recht voor om het product en de handleiding te wijzigen zonder de verplichting om oudere producten en handleidingen te updaten.

De fabrikant wordt ontheven van alle verantwoordelijkheid in geval van:

- Onjuist gebruik van de machine
- Gebruik van de machine op een manier of voor toepassingen die niet in overeenstemming zijn met de uitdrukkelijk vermelde instructies in deze documentatie
- Ernstige tekorten in de naleving van de onderhoudsvoorschriften
- Onbevoegde wijzigingen of interventies
- Gebruik van niet-originele of niet-modelspecifieke reserveonderdelen
- Volledige of gedeeltelijke niet-naleving van de instructies
- Overmacht

2. ONDERDELEN

- 1 - Trechter
- 2 - Uitwerp
- 3 - Wielen
- 4 - Chassis machine
- 5 - Motor

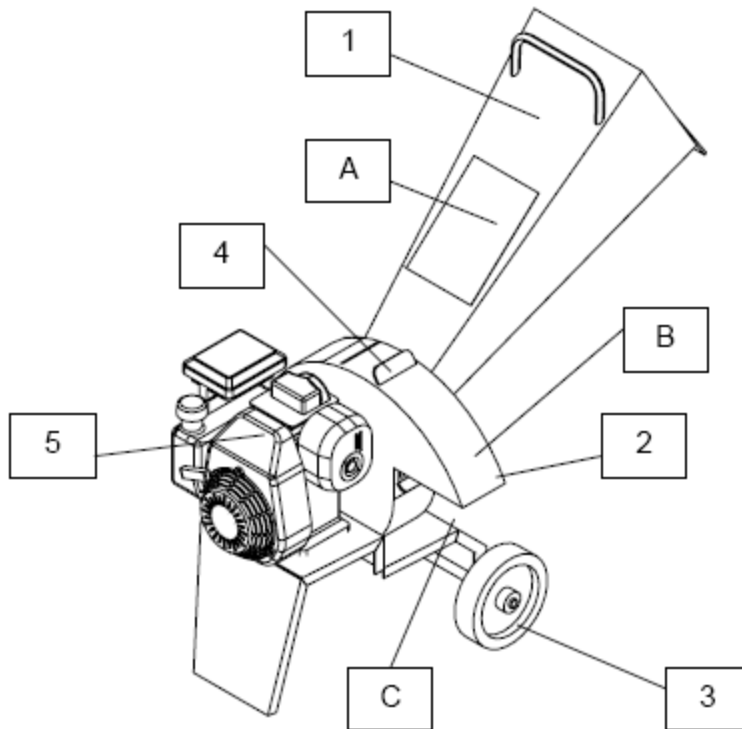


Fig. 2

3. CORRECT GEBRUIK VAN DE MACHINE

De machine mag door slechts één gebruiker worden gebruikt.

De gebruiker moet de instructies in deze handleiding gelezen en volledig begrepen hebben om de machine correct te kunnen gebruiken.

De gebruiker moet controleren of er zich geen personen of dieren bevinden in het werkveld terwijl de machine aan staat.

De hakselaar BIO40 Caravaggi werd gebouwd voor het hakselen van planten, bladeren en natuurlijk hout dat overeenkomt met de afmetingen opgegeven in de sectie voor dit doel.

Het kan ook gebruikt worden voor de voorbereiding van turf en dergelijke

.De machine is niet geschikt voor gebruik van andere producten dan diegene hierboven vermeld.

Om te werken met andere producten, moet u contact opnemen met de fabrikant van de machine of een erkende verdeler.

De gebruiker moet vertrouwd zijn met al de instructies uit deze handleiding.

4. UITPAKKEN EN VOORBEREIDEN

De hakselaar mod. BIO40 wordt gedeeltelijk ontmanteld geleverd. Ze kan ook gemonteerd worden geleverd of verpakt in karton om de hantering en het transport vóór gebruik door de gebruiker te vergemakkelijken.

Om de machine in deze toestand te vervoeren, is het absoluut noodzakelijk om een transpallet of iets gelijkaardigs te gebruiken met een draagvermogen van ongeveer 50 kilo.

Vermijd het volgende:

- De hakselaar omhoog hijsen met touwen of niet aangepast hijsmateriael.
- De hakselaar voortslepen
- Schokken en stoten.
- Blootstelling van de machine aan regen, vorst of slecht weer in het algemeen.

Controleer bij ontvangst van de machine of de inhoud overeenstemt met de leveringsbon.

Als u schade of tekortkomingen als gevolg van het transport vaststelt, moet u dat onmiddellijk melden aan de transporteur en de erkende verdeler of de fabrikant op de hoogte brengen. Let vooral op:

- Eventuele deuken, tekens van schokken of vervormingen
- Eventuele aangedampte plaatsen of tekens die zouden kunnen wijzen op blootstelling van het pakket aan regen
- Eventuele tekens van geknoei aan de machine

Als u hebt gecontroleerd of de machine correct is vervoerd, kunt u de machine monteren.

5. TECHNISCHE KENMERKEN

De EG-identificatieplaat is duidelijk zichtbaar op de hakselaar mod. Bio40 Machine.

In alle contacten met de fabrikant moet u het serienummer op de identificatieplaat vermelden.

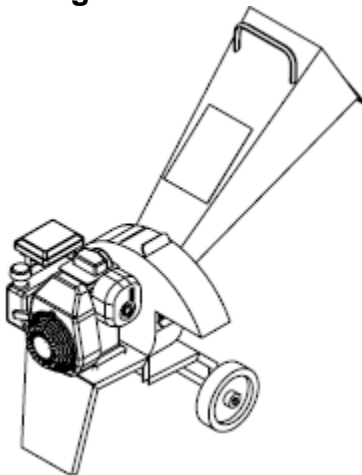


Fig. 4

Versie	Vermogen HPK / kw	Brandstof	Prod. m ³ / h
BIO 40 B	5 / 3.7	Benzine	10*
BIO 40 E	3 / 2.2	Electric	10*

* gegeven, afhankelijk van de kwaliteit van het te hakselen materiaal e,n de aanvoersnelheid

5. Afmetingen



Lengte (mm) : 1200

Breedte (mm) : 610

Hoogte (mm) : 1030

Gewicht (kg.) : ~ 50

L_{WA} MAX (dB) : 104

6. VEILIGHEIDSVOORSCHRIFTEN

Opleiding

- De machine mag niet worden gebruikt door personen jonger dan 16 jaar en personen die de gebruiksinstructies niet hebben gelezen en begrepen.
- De gebruiker is verantwoordelijk voor derden aanwezig in het werkgebied. Houd kinderen en huisdieren op een afstand als u de machine gebruikt.
- Deze machine mag enkel gebruikt worden voor het versnipperen van takken en natuurlijk hout en bladeren. De machine mag in geen geval gebruikt worden voor bv. het breken van flessen, blikjes.
- Werk uitsluitend bij goed licht.
- Controleer of de machine is uitgerust met de voorgeschreven beschermkappen.
- Draag veiligheidshandschoenen en een beschermbril als u met de machine werkt

Vorbereiding/gebruik

- Controleer voordat u begint te werken of de messen perfect gemonteerd zijn en stevig vastzitten. Als de messen tekens van schade vertonen, moeten ze worden geslepen of vervangen.
- Gebruik de hakselaar niet wanneer het regent.
- Zet de motor uit en verwijder de ontstekingsbougie om:
 - Vreemde voorwerpen van de messen te halen.
 - De machine te vervoeren of uit het atelier te halen.
 - Onderhoudswerken uit te voeren of de machine te reinigen.
 - Als u geen toezicht op de machine hebt.
- De machine blijft nog enkele seconden draaien nadat u de motor hebt uitgeschakeld.
- Gebruik de machine nooit met defecte beschermkappen of zonder de correct bevestigde veiligheidssystemen.
- Start de motor correct op volgens de gebruiksinstructies. Als de motor aan staat, moet absoluut vermeden worden dat iemand in de buurt van de messen komt.
- Als de messen een zware schok ondergaan en abnormaal werken, moet u de motor uitzetten, de ontstekingsbougie verwijderen en de hulp inroepen van een specialist.

Opgelet! De brandstof is uiterst ontvlambaar:

- Bewaar de brandstof uitsluitend in speciaal hiervoor bestemde houders.
- Vul alleen brandstof bij in open lucht. Rook niet en veroorzaak geen

open vlammen wanneer u brandstof bijvult.

- Vul de tank voordat u de motor start. Open de brandstoftank nooit en voeg nooit brandstof toe wanneer de motor aan staat of nog warm is.
- Als u brandstof morst, mag u nooit proberen de motor te starten. Haal de machine weg van de plaats waar u hebt gemorst en vermijd ontstekingsbronnen totdat brandstofdampen opgelost zijn.
- Draai de dop weer op de brandstoftank.

Onderhoud en opslag

- Om perfect en veilig te werken moeten alle moeren, bouten en schroeven goed vastgedraaid zijn.
- Om veiligheidsredenen, vervang versleten of beschadigde onderdelen onmiddellijk
- Gebruik beschermende handschoenen tijdens de demontage en montage van de messen

Versie elektrische motor

- Controleer regelmatig of het netsnoer in perfecte staat is. Het herstellen van een beschadigde kabel mag in geen geval met tape of klemmen.
- Gebruik voedingskabels alleen van standaard type rubber 05 RN-F tweede DIN 57282/VDE 0282
- De stekker moet uit rubber bestaan.

7. STARTEN

Opgelet! Voordat u de motor/machine start, moet u controleren of de machine op een stabiele ondergrond staat en of er zich geen personen of dieren in de werkzone bevinden.

Lees de handleiding van de fabrikant van de machine zorgvuldig.

Controleer of er olie en brandstof in de tank zitten. Vul bij indien nodig.

Versie met benzinemotor

- Plaats de schakelaar op I (Start). Pak de handgreep en trek het touw zonder inspanning tot u weerstand voelt veroorzaakt door compressie, dan laat u de handgreep los en trek stevig opdat de motor start.
- Voordat u begint met versnipperen, moet de motor 1 minuut vacuüm functioneren daarna aan een maximum aantal toeren (met behulp van de gashendel)



Fig. 6

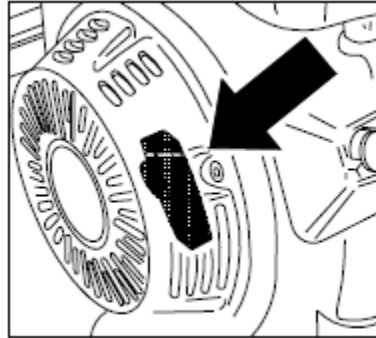


Fig. 7

Versie met elektrische motor

Zorg ervoor dat de spanning gelijk is aan die van de motor (zie de verwijzing op de motor)

Zorg voor aansluiting van het netsnoer en druk op de start / stop

Werking

Wanneer de hakselaar opgesteld is zoals hierboven beschreven, kan u nu beginnen met versnipperen.

Bovenste trechter

Plaats in bovenste trechter snoeiafval en bladeren, rekening houdend met het vermogen dat beschikbaar is voor uw apparaat (afb. 8).

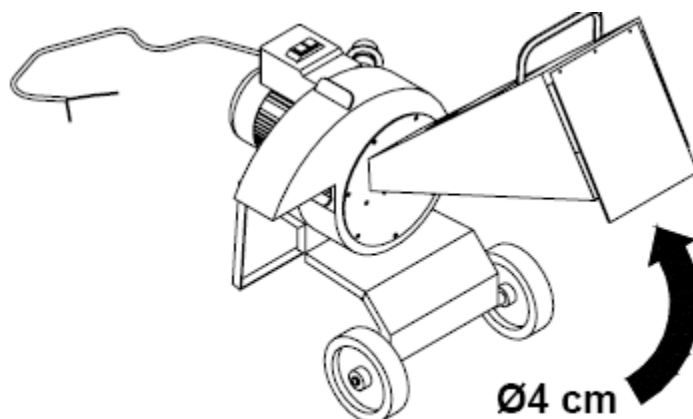


Fig. 8

Waarschuwing !

Het materiaal langs boven in de trechter steken.

Nooit handen en armen in trechter steken om afval weg te duwen !

Deze trechter kan enkel materiaal versnipperen waarvan de diameter niet meer dan 4 cm is.

Machines met een verbrandingsmotor mogen nooit werken in gesloten ruimtes vanwege het risico van vergiftiging.

8. ONDERHOUD

Opgelet! Voordat u overgaat tot onderhoudswerken moet u de motor uitzetten en altijd controleren of de machine niet aanstaat en of de messen nog draaien. Aangepaste handschoenen zijn verplicht voor alle onderhoudswerken.

8.1 Vervanging van het mes

- Verwijder de trechter door het losdraaien van de moeren.
- Gebruik een sleutel voor losvrijen van de drie schroeven. Verwijder en vervang of verscherpen het mes

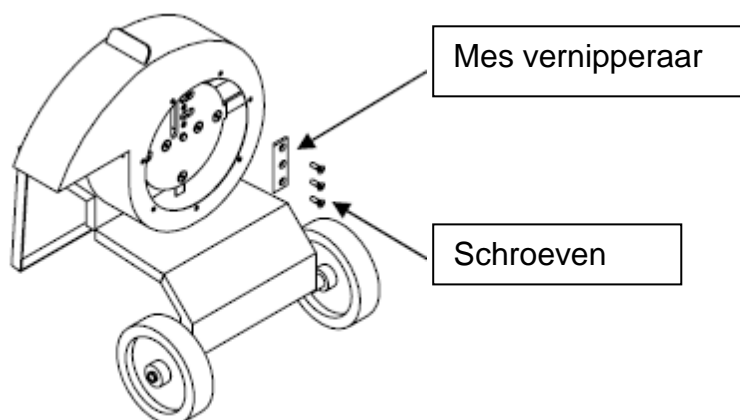


Fig. 10

8.2 Vervanging van het tegenmes

- Verwijder de trechter door het losdraaien van de moeren
- Gebruik een sleutel voor losvrijen van de twee schroeven. Verwijder en vervang of verscherpen het tegenmes mes

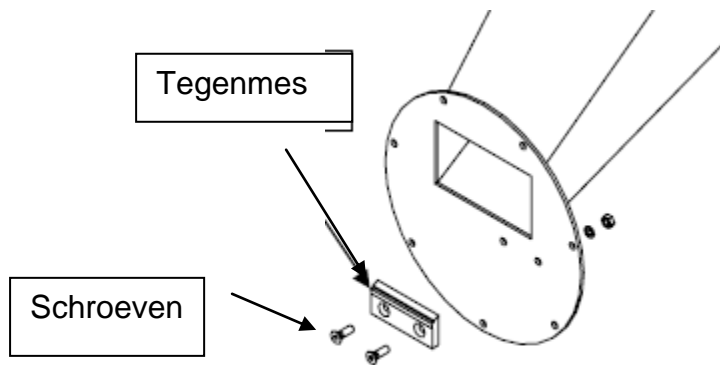


Fig. 9

8.3 Vervangen messen

- Verwijder de trechter door het losdraaien van de moeren.
- Draai de schroefkop
- Verwijder de schijf rotorbladen, los te schroeven aan de zijkant
- Vervang de messen aanschroeven vijzen zijkant vervang de messen en monteer de disc hakselaar, aanschroeven vijzen zijkant
- Vervang de schijf rotor en draai de schroef aan
- Trechter bevestigen en aandraaien van de moeren

8.4 Vervangen van de rotor

- Verwijder de trechter door het losdraaien van de moeren.
- Verwijder de schijf rotorbladen, vijzen los te schroeven aan de zijkant
- Draai de schroefkop
- Verwijder de rotor door het losdraaien van schroeven aan de zijkant en vervang
- Vervang de schijf en het rotorblad
- Trechter bevestigen en aandraaien van de moeren

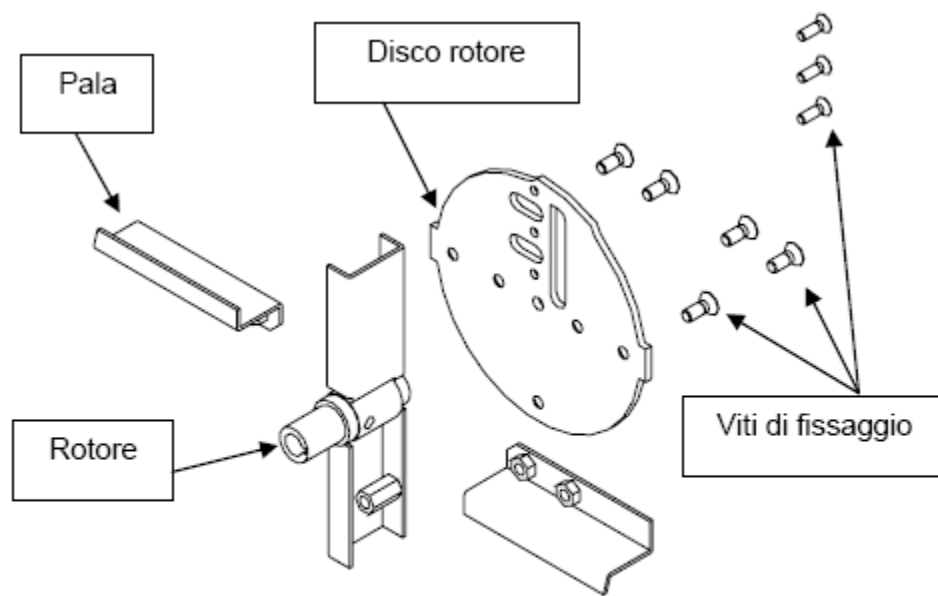


Fig. 11

ROUTINE ONDERHOUDSWERKEN

	In het begin van het seizoen	In het begin van het hakselen	Op het einde van het seizoen
Controleer het oliepeil in de motor		♦	
Controleer de aanscherping van de schroeven, carter, trechter, enz.	♦	♦	
Controleer slijtage van de rotor	♦		♦
Controleer slijtage van de messen	♦		♦
Controleer slijtage van het tegenmes	♦		♦
Controleer de rubberen bescherming in de trechter	♦	♦	♦
Proper maken van de machine			♦
Controleer de slijtage van lagers en assen	♦		♦

9. PROBLEMEN EN OPLOSSINGEN

Problemen	Oplossingen
De hakselaar start niet	Controleer staat van motor (controleer de technische handleiding hier bijgevoegd)
Moeilijke start of stroomuitval	Controleer staat van motor (controleer de technische handleiding hier bijgevoegd)
De hakselaar verliest snelheid of werkt onregelmatig	Controleer zeef die vrij moet zijn Controleer staat van motor (controleer de technische handleiding hier bijgevoegd). Onderzoek het materiaal dat gehakseld werd op moment van de panne.
Overmatige trillingen	Controleer messen, tegenmessen en wat er zich bevindt in de hakselkamer
Kwaliteitsverlies van het gehakselde vegetarisch materiaal	Controleer staat van motor (controleer de technische handleiding hier bijgevoegd)
Het materiaal wordt verworpen in de trechter	Controleer staat van motor (controleer de technische handleiding hier bijgevoegd) Controleer de slijtage rubberen bescherming in de trechter .

10. GARANTIE

1. De fabrikant CARRAVAGI garandeert bij deze de hakselaars tegen breuk veroorzaakt door defecte materialen of fabricagefouten.
2. Deze garantie is geldig voor de eerste eigenaar en dat gedurende 12 maanden vanaf de datum van aankoop en/of levering.
3. De fabrikant heeft het recht om de hakselaar machine en eventuele onderdelen ervan waarvoor een garantieaanvraag is gedaan, te controleren om de geldigheid van de klacht te bepalen.
4. Deze garantie voorziet in de gratis vervanging van onderdelen die defect blijken te zijn als gevolg van defect materiaal of fabricagefouten gedurende de garantieperiode.
5. Deze garantie voorziet niet in de terugbetaling van werkuren, consumptiegoederen of transportkosten voor reparaties onder garantie.

DEZE GARANTIE GELDT NIET IN DE VOLGENDE GEVALLEN

1. De fabrikant kan op geen enkele manier aansprakelijk worden gesteld voor algemene schade, inclusief schade of letsel, verlies als gevolg van stilstandtijd, verlies van inkomsten of enige morele of commerciële schade.
2. Alle klachten over motoren gemonteerd op hakselaars zullen worden verwerkt door de betreffende dienst na verkoop van de fabrikant.
3. Deze garantie dekt geen schade veroorzaakt door verkeerd gebruik, misbruik, onvoldoende onderhoud, ongeval of schade veroorzaakt tijdens het transport van de machine.
4. Onderdelen die onderhevig zijn aan slijtage, zoals messen enz. vallen niet onder deze garantie.
5. Alle kosten voor het inwerkingstellen van de machine zullen worden aangerekend aan de verdeler.
6. Deze garantie geldt niet als reparaties, onderhoudswerken of wijzigingen zijn uitgevoerd door een niet-bevoegde persoon of niet-erkende verdeler.
7. De eigenaar is verantwoordelijk voor routineonderhoud en -afstelling; deze vallen dan ook niet onder de garantie.
8. Het gebruik of het monteren van niet-originele onderdelen en hulpstukken zal deze garantie onmiddellijk doen vervallen.

PROCEDURE VOOR HET INDIENEN VAN EEN KLACHT ONDER DEZE GARANTIE

Als de hakselaar machine defect blijkt te zijn als gevolg van materiaaldefecten of fabricagefouten moet u een schriftelijke klacht indienen bij de fabrikant en als volgt te werk gaan:

1. De machine moet worden teruggestuurd naar de verkoper of de erkende CARAVAGGI-importeur.
2. U moet de correct ingevulde garantie of – als die niet beschikbaar is - de rekening voorleggen.
3. De klacht zal worden ingevuld door de verdeler, die deze zal doorsturen naar de fabrikant.
4. Alleen de fabrikant heeft het recht om te beslissen of de klacht al dan niet wordt aanvaard.
5. Eventuele geschillen zullen worden beslecht door de Rechtbank van Brescia, Italië.

11. CONFORMITEITSVERKLARING



De firma Caravaggi verklaart hierbij op eigen verantwoordelijkheid dat de machine: BIO 40 voldoet aan de basisvoorschriften inzake veiligheid en gezondheid van EG Richtlijn Directive 98/37 , 89/336 en 89/392 , 94/626 en volgende wijzigingen hieraan 89/686, 91/368, 93/44 , 93/68 and 2000/14.

EN 292
EN 294

(Caravaggi Gian Lorenzo)

The Manufacturer

A handwritten signature in black ink, appearing to read 'Gian Lorenzo Caravaggi', written in a cursive style.

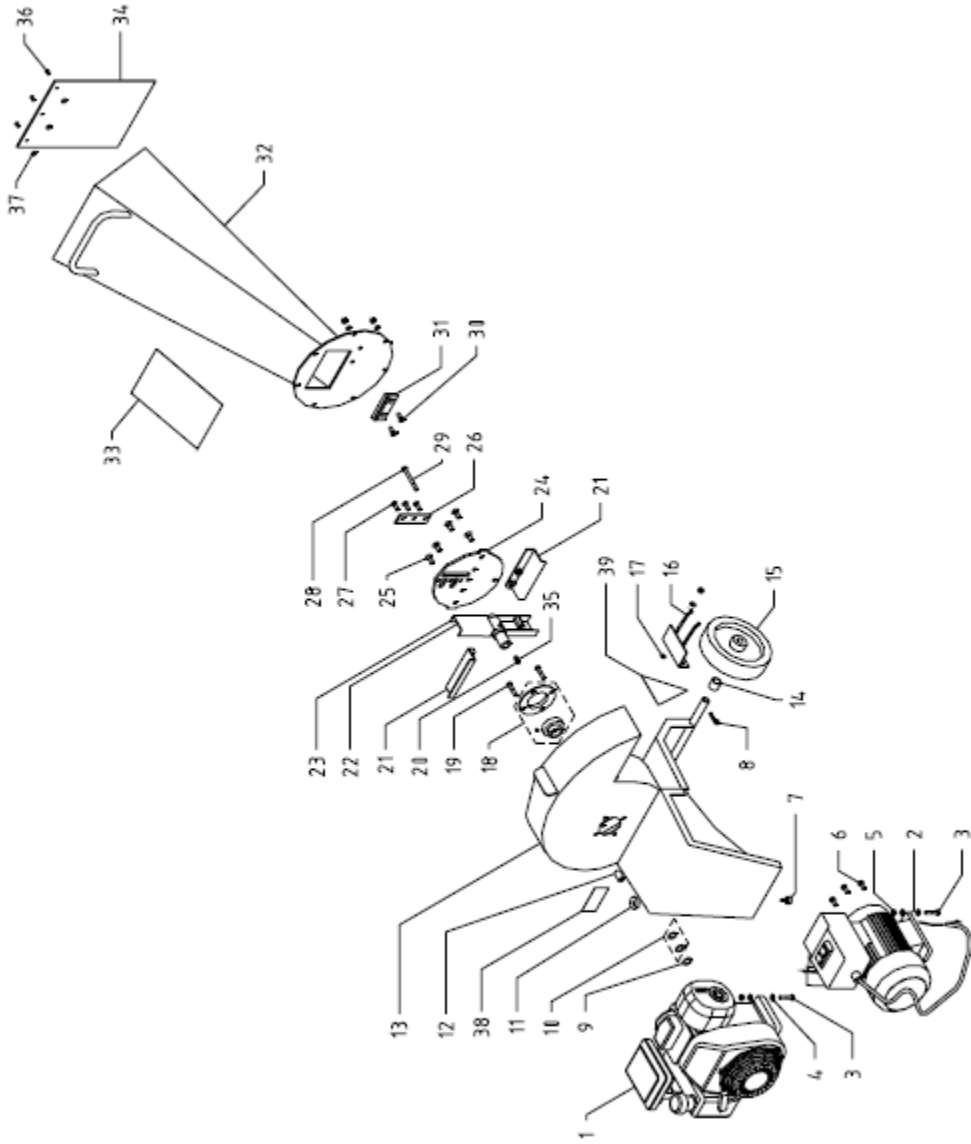
(CARAVAGGI S.R.L.)

Pontoglio

WISSELSTUKKEN BIO 40 B/E – MACHINE

POS	CODICE	Q.TA'
1	020-0001-00 (B)	1
2	021-0001-00 (E)	1
3	024-0002-00	4
4	026-0002-00	17
5	025-0001-00	15
6	024-0021-00	4
7	011-0001-00	2
8	005-0001-00	2
9	019-0002-00	1
10	019-0001-00	X
11	001-0002-00	4
12	001-0003-00	4
13	003-0002-00	1
14	001-0001-00	2
15	004-0001-00	2
16	033-0001-00	1
17	026-0007-00	2
18	010-0001-00	1
19	024-0009-00	4
20	018-0001-00 (E)	1
21	028-0003-00	2
22	012-0005-00 (E)	1
23	012-0006-00 (B)	1
24	023-0003-00	1
25	024-0004-00	5
26	016-0001-00	1
27	024-0006-00	3
28	024-0001-00 (E)	1
29	024-0008-00 (B)	1
30	024-0007-00	2
31	017-0001-00	1
32	007-0002-00	1
33	009-0002-00	1
34	008-0001-00	1
35	018-0001-00 (B)	1
36	029-0001-00	3
37	026-0004-00	3
38	009-0001-00	1
39	009-0003-00	1

WISSELSTUKKEN BIO 40 E/B



CARAVAGGI MACCHINE INDUSTRIALI
Via Monte Adamello , 20
25037 Pontoglio (BS) - ITALY
Tel. +39 030 7470464 - Fax +39 030 7470004
Internet <http://www.caravaggi.com>
Email info@caravaggi.com